



## Teleskill Live per Joomla! 3.x

**PROCEDURA DI INSTALLAZIONE DEL MODULO INTEGRATIVO  
E CONFIGURAZIONE DEL SERVIZIO**

## Indice

1. Introduzione .....	3
2. Installazione del modulo integrativo Teleskill Live in Joomla!.....	4
3. Configurazione del modulo integrativo Teleskill Live in Joomla!.....	7
4. Gestione della stanza di videoconferenza .....	9
5. Statistiche della della stanza.....	15
5.1. Sondaggi.....	17
5.2. Riepilogo accessi.....	19

## 1. Introduzione

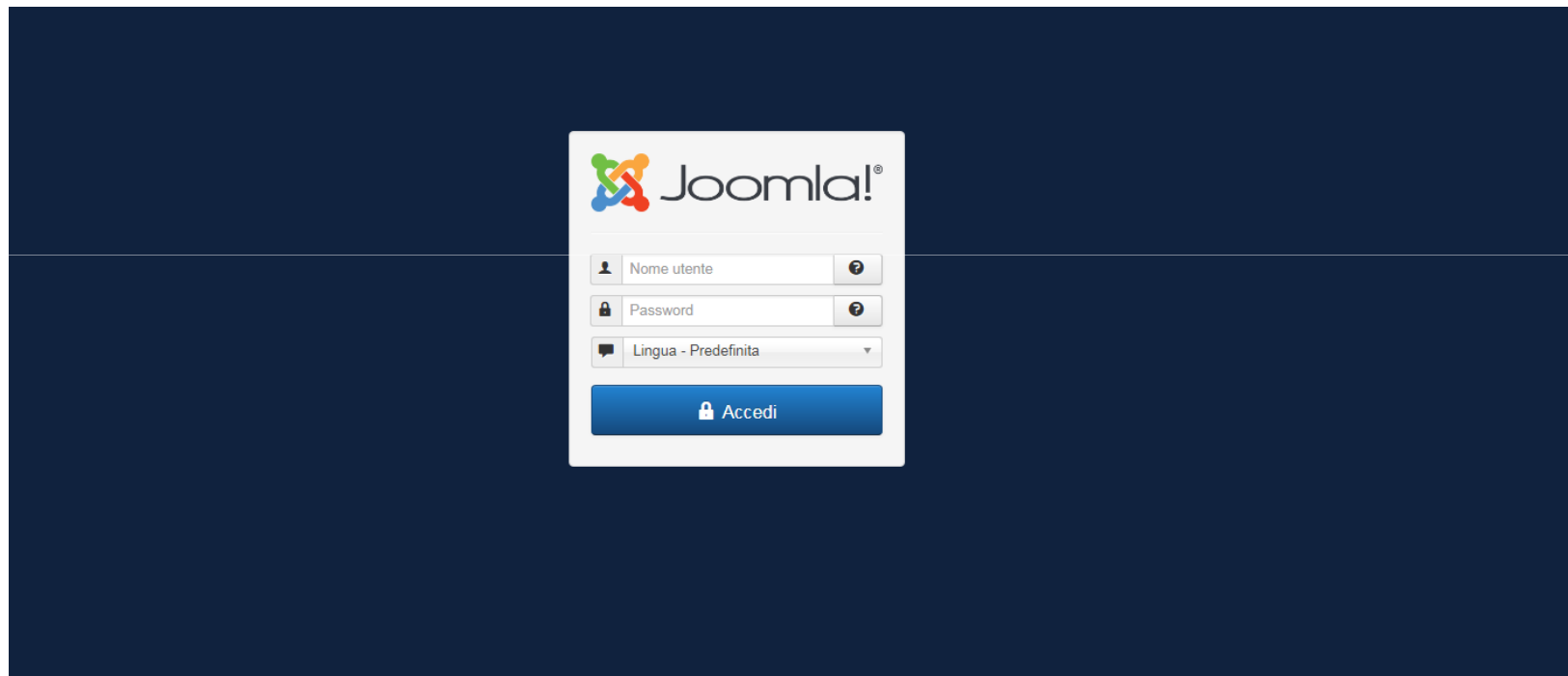
Il servizio Teleskill Live, integrato all'interno del CMS Joomla!, è dedicato alla comunicazione audiovisiva sincrona interattiva via Internet tra un Conference Manager e più utenti remoti e viene erogato on-line in modalità ASP. Questo documento è rivolto ai gestori di siti realizzati con Joomla! e descrive la modalità di installazione e configurazione del servizio Teleskill Live all'interno del CMS. La versione attuale di riferimento è la 2.5



## 2. Installazione del modulo integrativo Teleskill Live in Joomla!

Accedete al Pannello di Controllo di Joomla! in qualità di amministratori (**Fig. 1**) e dal menu principale cliccate la voce *Estensioni* (**Fig. 2**).

**Fig. 1**

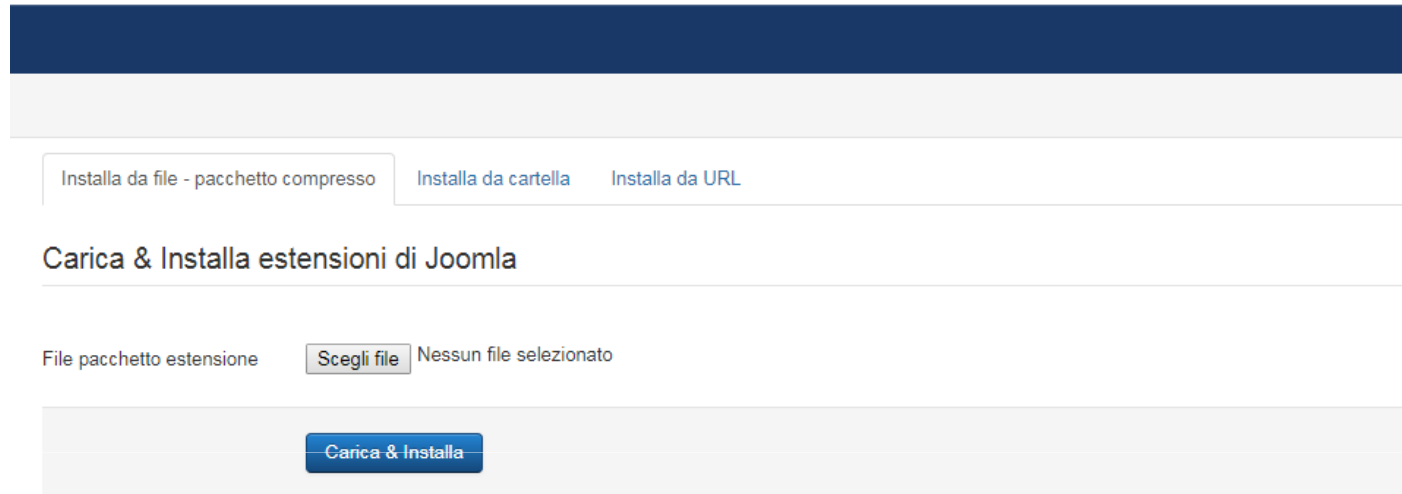


**Fig. 2**



Nella sezione Cliccate sul tasto **Sfogli** (Fig. 3) e cercate il file **tlive-joomla3x.zip** precedentemente salvato, quindi cliccate su **Carica & Installa**.

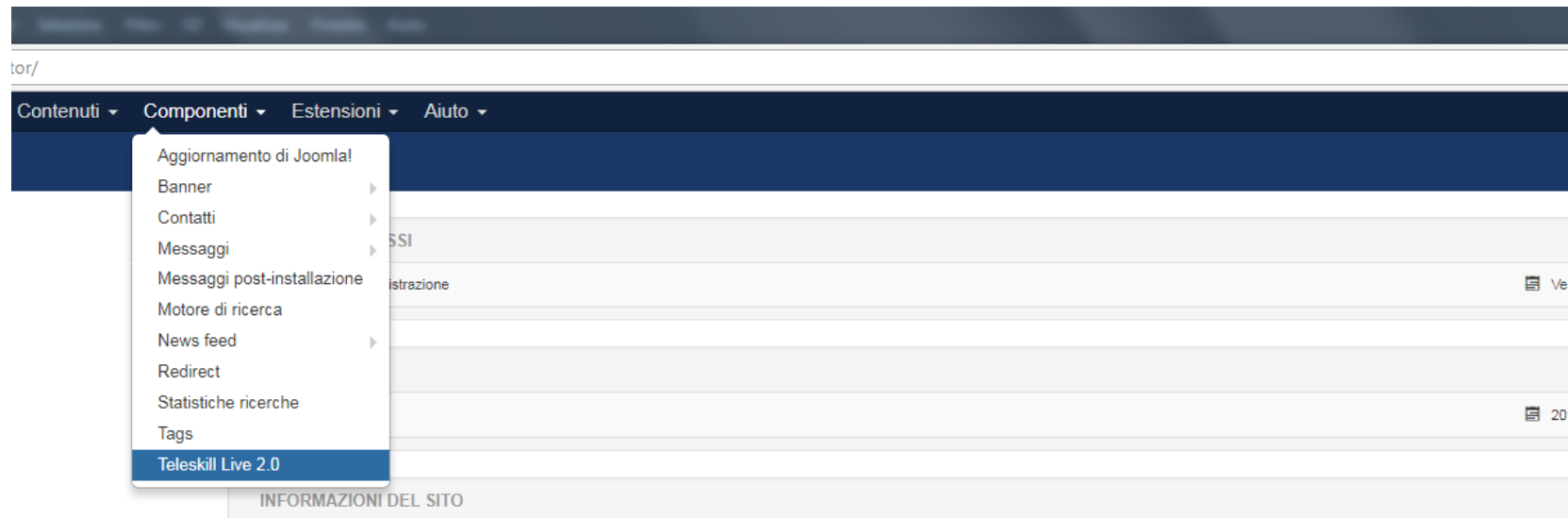
**Fig. 3**



## 2. Configurazione del modulo integrativo Teleskill Live in Joomla!

Dal menu principale selezionate la voce **Componenti**, quindi **Teleskill Live 2.0** (Fig. 4).

**Fig. 4**



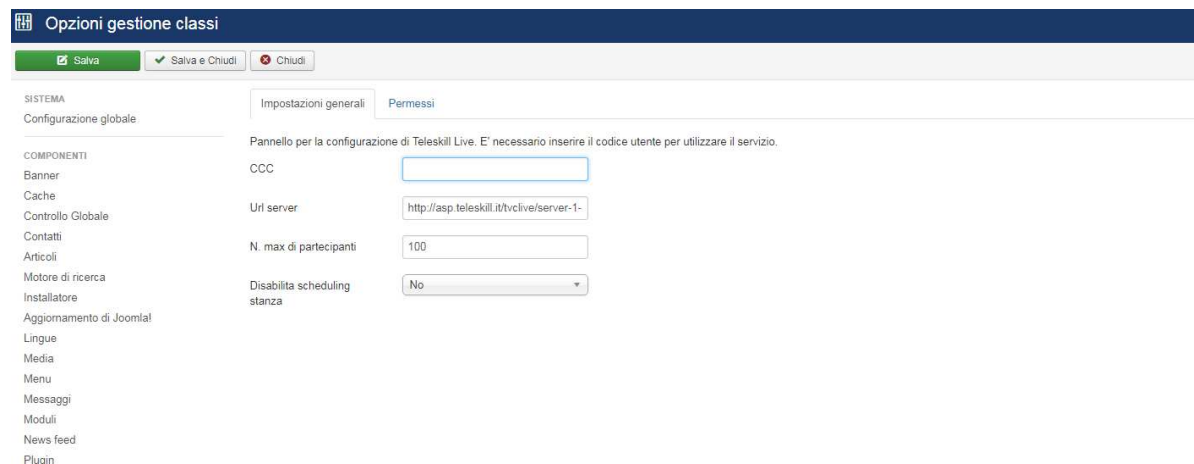
Cliccate sul tasto **Opzioni** sul menu in alto a destra (Fig. 5).

Fig. 5



Inserite nell'apposito campo il **CCC (Codice Cliente)** che avete ricevuto nella mail inviata da Teleskill (Fig. 6), ed il **Numero max di partecipanti** consentito dal canale, quindi cliccate sul tasto **Salva & Chiudi**.

Fig. 6





### 3. Gestione della stanza di videoconferenza

Cliccate sul tasto **Nuovo** nel menu in alto a destra (Fig. 7).

Fig. 7

Id	Nome	Data evento	Inizio	Termine	Conference Manager	Partecipanti	Statistiche
5	Webinar	Venerdì, 10 Novembre 2017	10:00	16:00	Super User	2	

Di seguito la descrizione dei campi richiesti :

- Titolo dell'evento;
- Data dell'evento;
- Ora d'inizio e termine dell'evento;
- Conference manager: selezionare obbligatoriamente un utente come gestore della videoconferenza
- N. Max di utenti: numero massimo di utenti che possono accedere. Il sistema verificherà, successivamente, se ci sono eventi concorrenti tali per cui il numero totale di utenti non superi quello consentito dal canale;
- Abilita la notifica e-mail dell'avvenuta iscrizione/disiscrizione del conference manager;
- Abilita la notifica e-mail ai partecipanti, dell'avvenuta iscrizione o modifica della data;
- Caricamento di un logo personalizzato nella stanza di videoconferenza;
- Caricamento di un banner personalizzato nel wizard della videoconferenza;
- Abilita l'accesso alla stanza a tutti gli utenti della piattaforma, senza doverli iscrivere manualmente;

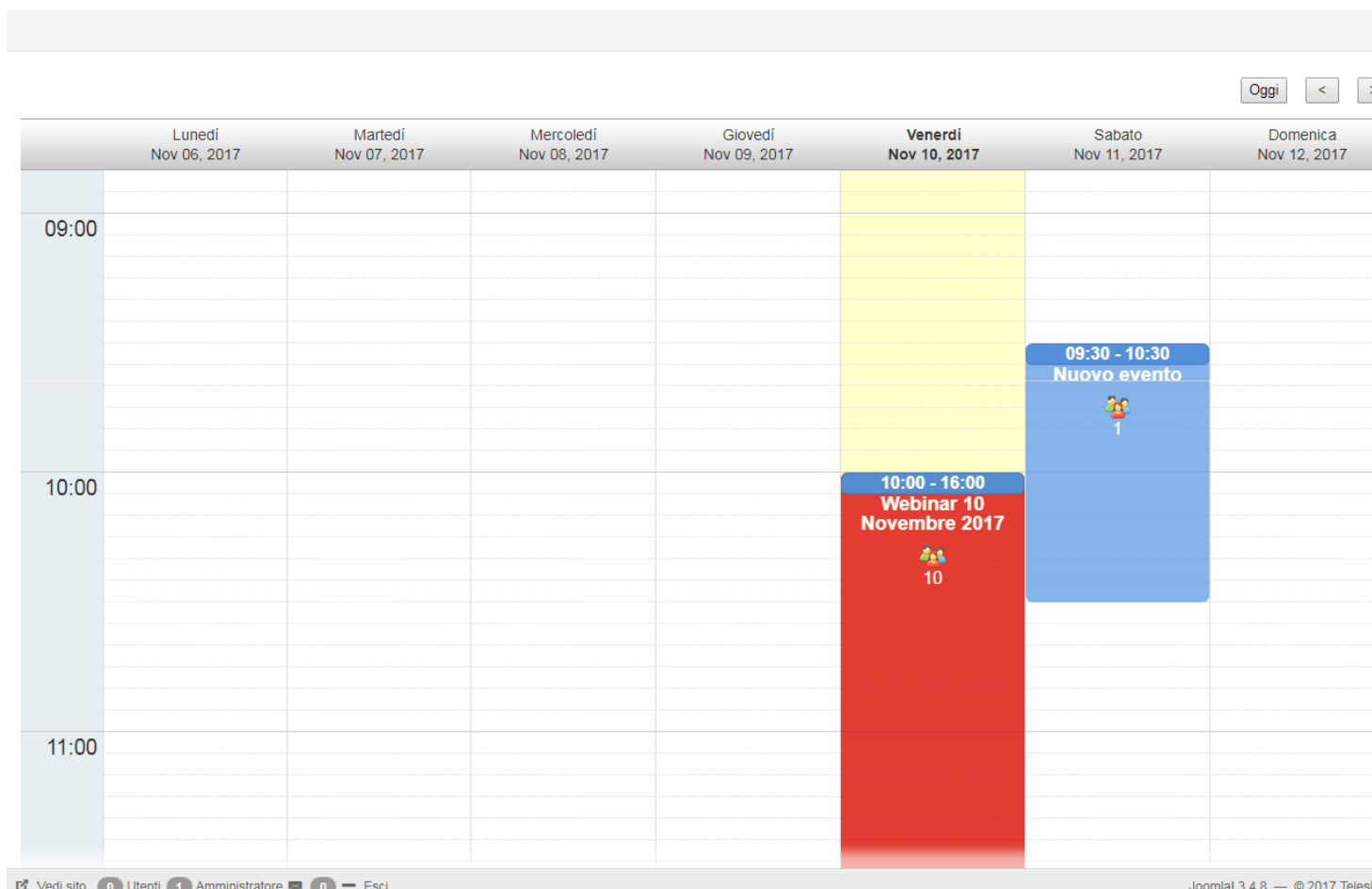
Fig. 8

The screenshot shows the 'Crea Stanza' (Create Room) form. At the top, there are two buttons: 'Salva e Chiudi' (Save and Close) and 'Chiudi' (Close). Below this is the 'Riepilogo stanza' (Room Summary) section. The form contains the following fields:

- Nome stanza \*: An empty text input field.
- Data evento: A date picker showing '2017-11-10'.
- Ora d'inizio: A time picker showing '13:00'.
- Ora di termine: A time picker showing '14:00'. A blue arrow points to this field with the text 'Calendario visuale' (Visual Calendar).
- Conference manager: A dropdown menu with 'Seleziona' (Select) as the current value.
- Utenti: A dropdown menu with '1' as the current value.
- Notifica e-mail conference manager: A dropdown menu with 'SI' (Yes) as the current value.
- Notifica e-mail partecipanti: A dropdown menu with 'No' as the current value.
- Logo: A field with an eye icon, a 'Seleziona' (Select) button, and a close 'X' button.
- Banner: A field with an eye icon, a 'Seleziona' (Select) button, and a close 'X' button.
- Accesso pubblico: A dropdown menu with 'No' as the current value.

Il componente dispone di un calendario visuale (**Fig. 9**) mediante il quale è possibile avere una panoramica degli eventi concorrenti già schedulati e modificare rapidamente i dati dell'evento corrente, verificando che il numero di utenti scelto, non superi la soglia massima di utenti concorrenti definita dal canale.

**Fig. 9**



Una volta creata la stanza, è necessario iscrivere gli utenti all’evento. Dalla schermata riepilogo degli eventi creati, cliccate sull’icona dei partecipanti (**Fig. 10**).

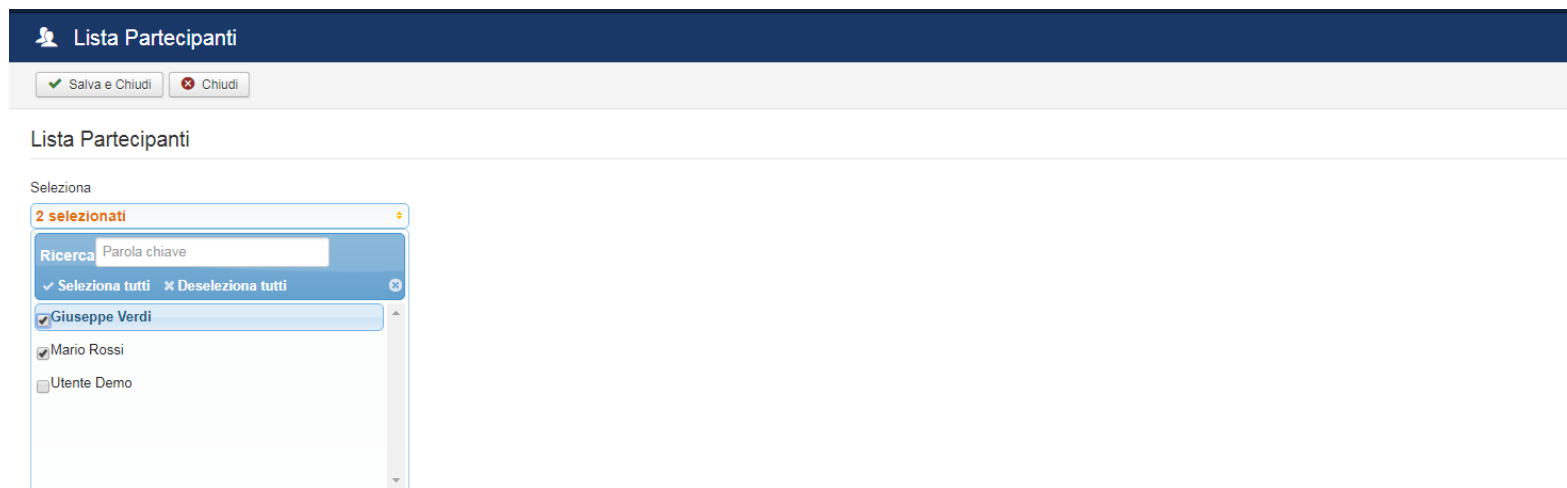
**Fig. 10**



The screenshot shows the Joomla! interface for managing Teleskill Live 2.0 rooms. At the top, there is a dark blue header with the Joomla! logo and the text "Teleskill Live 2.0 - Gestione stanze". Below the header, there are several buttons: "Nuovo" (green), "Modifica" (blue), "Elimina" (grey), and "Opzioni" (grey). The main content area displays a table with the following columns: "Id", "Nome", "Data evento", "Inizio", "Termine", "Conference Manager", "Partecipanti", and "Statistiche". The first row of the table contains the following data: "5", "Webinar", "Venerdi, 10 Novembre 2017", "10:00", "16:00", "Super User.", and "2". The "Partecipanti" column for the first row is circled in red, highlighting the icon of three people and the number "2".

Id	Nome	Data evento	Inizio	Termine	Conference Manager	Partecipanti	Statistiche
5	Webinar	Venerdi, 10 Novembre 2017	10:00	16:00	Super User.	 2	

**Fig. 11**

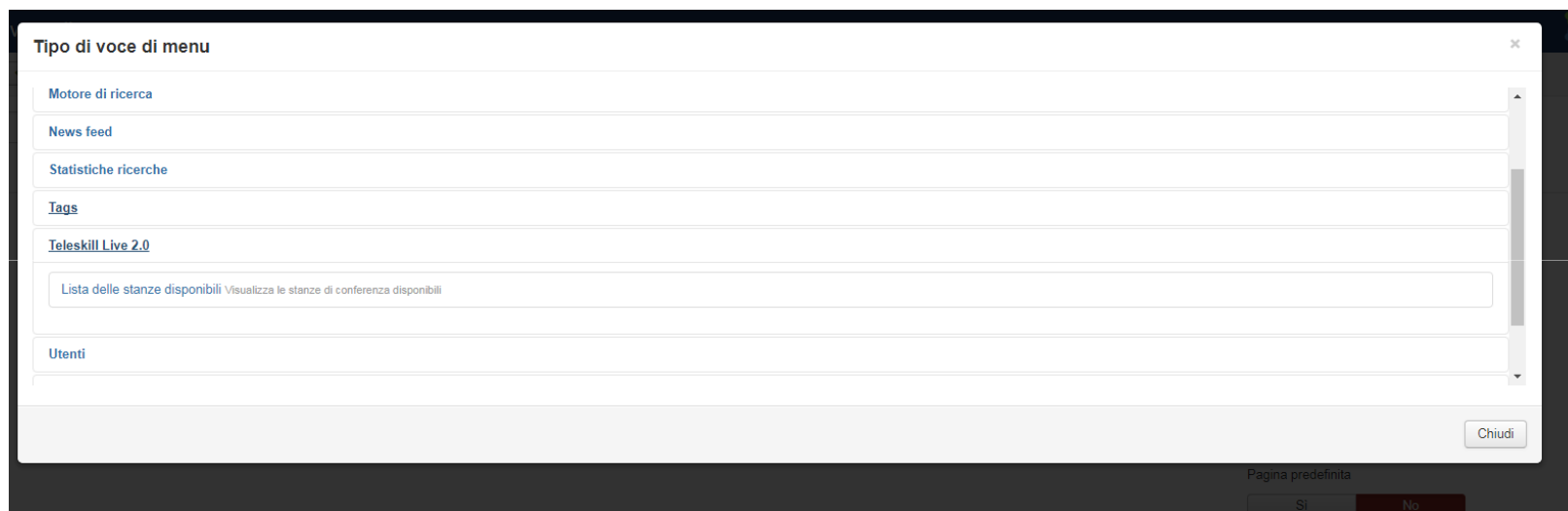


La pagina che si apre, vi consente di scegliere gli utenti da iscrivere all'evento schedato. Una volta selezionati gli utenti interessati, completate l'iscrizione cliccando **Salva e chiudi** (Fig. 11).

Al termine, verrà inviata una e-mail di notifica a tutti i partecipanti se opportunamente abilitata nella maschera di riepilogo della stanza.

Dal menu principale del pannello di controllo selezionate la voce **Menu**, quindi scegliete il menu in cui volete aggiungere una voce collegata alla nuova stanza creata e cliccate su **Nuovo**. Cliccate su **Selezione**, relativa al campo **Tipo di voce di menu**. Dal menu, selezionate la voce (**Fig. 12**) in corrispondenza di **Teleskill Live 2.0**.

**Fig. 12**



In questo modo, l'utente che effettua il login alla piattaforma Joomla, potrà visionare l'elenco delle stanze in cui è iscritto ed accedere alla stanza in SSO.

### Stanze a cui sei iscritto

Nome	Data evento	Inizio	Termine	Ruolo	Accedi
Webinar	10 Novembre 2017	10:00	16:00	Partecipante	

## 5. Statistiche della stanza

E' possibile accedere alle statistiche relative a ciascuna stanza, cliccando sull'icona evidenziata (Fig. 13).

E' necessario importare i dati dalla piattaforma, cliccando sul pulsante **Aggiorna Statistiche** (Fig. 14).

Fig. 13

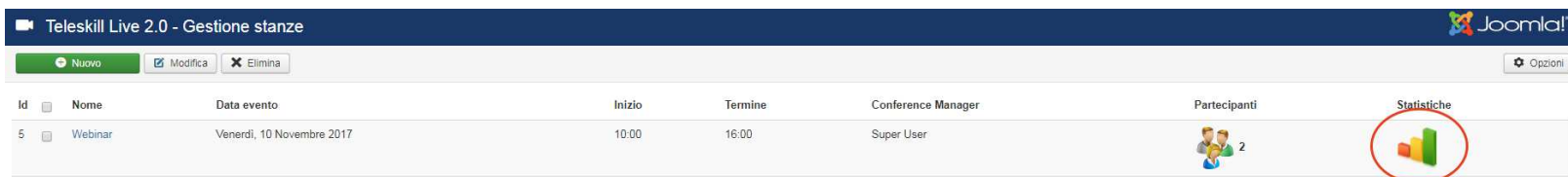
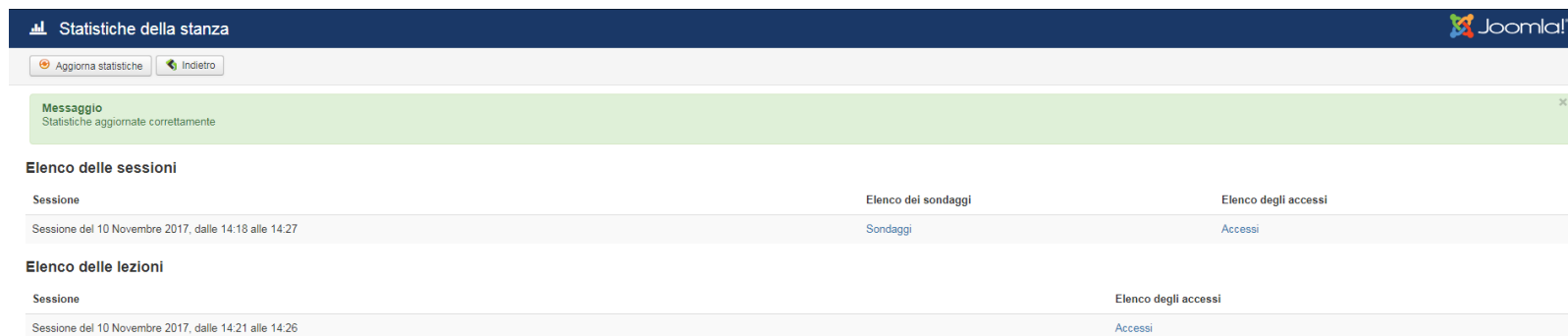


Fig. 14





In particolare, è possibile visualizzare per ogni sessione di stanza, i dati relativi a:

- Elenco dei sondaggi e relative sessioni
- Elenco degli accessi effettuati dai partecipanti per ciascuna sessione di stanza

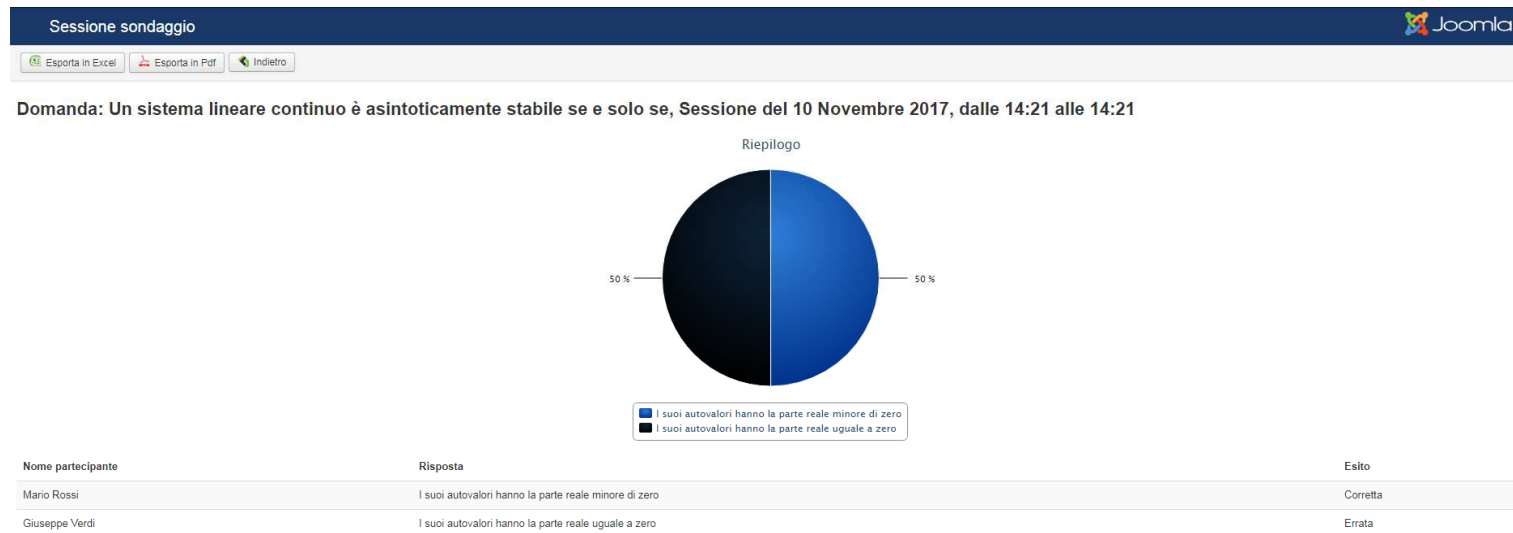
## 5.1. Sondaggi

Cliccando sulla voce Sondaggi, è possibile visionare l'elenco di tutti i questionari creati nella sessione di stanza (**Fig. 15**).

**Fig. 15**



Fig. 16



Per ogni sondaggio si può accedere al dettaglio di ciascuna sessione, ottenendo una panoramica delle risposte di ciascun utente, la relativa correttezza ed un diagramma circolare di sintesi. E' inoltre possibile, esportare i dati del sondaggio in formato Excel e pdf. (Fig.16)

## 5.2. Riepilogo Accessi

Cliccando sulla voce **Accessi**, nella pagina di riepilogo delle statistiche, è possibile visionare l'elenco degli accessi effettuati dai partecipanti ed un grafico di sintesi che sulle ascisse mostra l'arco temporale, mentre sulle ordinate il numero degli accessi. Anche in questo caso, è possibile esportare i dati (**Fig. 17**).

Fig. 17

